

# Kurier

CZYTELNIA  
BIP CIESZANÓW

# LUBACZOWSKI



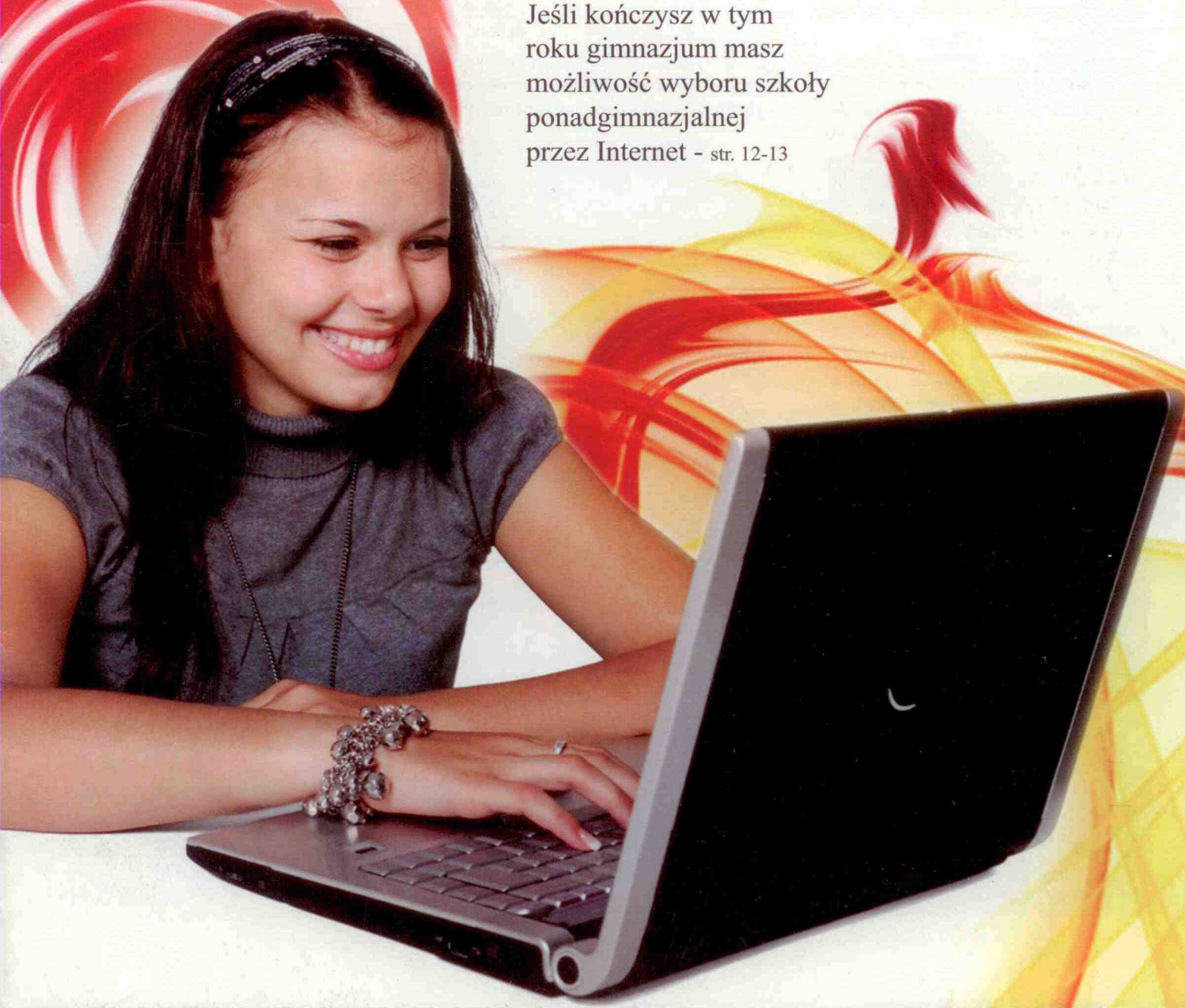
KWIECIEŃ - MAJ 2010 NR 13  
egzemplarz bezpłatny

GAZETA SAMORZĄDOWA

## NABÓR ELEKTRONICZNY

DO KLAS PIERWSZYCH  
SZKÓŁ PONADGIMNAZJALNYCH  
POWIATU LUBACZOWSKIEGO

Jeśli kończysz w tym  
roku gimnazjum masz  
możliwość wyboru szkoły  
ponadgimnazjalnej  
przez Internet - str. 12-13



Nasz kraj dotknęła olbrzymia tragedia. Łączymy się w bólu z Rodzinami i Bliskimi Wszystkich Ofiar katastrofy polskiego samolotu w Smoleńsku. Pośród tych, którzy zginęli są także osoby bliskie nam i naszemu regionowi. Tym dotkliwsza jest dla nas ta tragedia.



W imieniu mieszkańców,  
samorządowcy powiatu lubaczowskiego

Na początku gratulacje – 2 lata to może nie dużo ale... no właśnie – czasopismo zdażyło zaskarbić sobie wierznych czytelników i to zarówno tych którym odpowiada forma prezentowanych treści, jak też tych którym nie w smak że mówi o samych dobrych stronach naszych powiatowo gminnych dziejów.

I właśnie w tej sprawie mój głos – to że Kurier prezentuje bardzo wysokiej poziom edytorski nie podlega żadnej dyskusji – pierwsze miejsce w województwie w 2009 r. na Podkarpackim Forum Prasy Samorządowej mówi samo za siebie. Jednakże jak to zwykle bywa, nie może być nigdy tak, aby pisanie o sukcesach, o osiągnięciach, o dobrych inicjatywach było wszystkim na rękę. Chociaż można przyznać rację że nie tylko dobre i pozytywne rzeczy dzieją się w naszym powiecie i w naszych gminach – to jednak może dobrze byłoby zadać sobie pytanie – czy ta gorsza strona to jakieś afery, nadużycia, przekręty – czy wreszcie w zestawieniu z sukcesami naszego powiatu i naszych gmin są to sprawy które je dyskredytują (dla przykładu - czołowe miejsca w minionych latach, a w 2004 i w 2004 r. I miejsce w ogólnopolskim rankingu powiatów w ilości środków inwestowanych czyli dochodach na jednego mieszkańca, czy tytuł Lidera Samorządności dla Powiatu w woj. Podkarpackim w 2007 i w 2008 r. itd.) Wiadomo że zawsze można więcej, ale jeżeli jesteśmy w czołówce to ja nie mam wątpliwości że jest u nas lepiej niż gdzie indziej. Wasz, a może dlatego że utożsamiam się z tym o czym piszecie powinienem powiedzieć - nasz Kurier, pokazuje właśnie tą lepszą stro-

nę, tą która pozwala wyzwolić inicjatywę, tą która pokazuje osiągnięcia młodzieży, sportowców, straży pożarnych, tak mocno działających u nas Kół Gospodyń Wiejskich, pokazuje co dobrego dzieje się w sferze samorządowej, kościelnej, artystycznej i aż ciśnie się w tym momencie pytanie – komu to może przeszkadzać ?.

W tym momencie trochę refleksji – pamiętam czasy w których mówienie głośno o swoich poglądach (nie tylko



politycznych) wiązało się z konsekwencjami za które można było „siedzieć”. Dziś wolno każdemu głośno prezentować swoje poglądy ale moim zdaniem nie może być w tym fanatyzmu, przeswiadczenia o nieomylności, przekonania że każdy kto myśli inaczej jest wrogiem, bo to zawsze wypacza obiektywne patrzenie na cokolwiek; tacy ludzie jeżeli to nie będzie zgodne z ich poglądami nigdy, albo bardzo rzadko dostrzegą coś pozytywnego, nawet jeżeli będzie to oczywiste dla niemal wszyst-

kich. Ja osobiście przy zetknięciu z taką złą krytyką zadaję sobie zawsze pytanie – czy dużo osób podziela takie poglądy i czy mają one na celu osiągnięcie czegoś pozytywnego. Wiem że ciężko zmieniać czyjeś poglądy i nawet o to nie chodzi – chodzi natomiast o to aby te poglądy nie skutkowały tym że manipuluje się ludźmi, że się ich okłamuje, że zaraża się ludzi pesymizmem, że aby przekonać do swoich racji pisze się anonimami. W naszej Gminie poprzez anonimami i poprzez to co się w związku z tym dzieje toczą się rozprawy sądowe, ludzie tracą pracę – czy o to chodzi tym którzy w ten sposób działają ?. Czy działanie według zasady – im gorzej dla mojego przeciwnika, będzie ciągle ważniejsze niż np. to co dobrego zrobiłem lub chcę zrobić. Może to pytania naiwne, może jeszcze nie dorośliśmy do tego abyśmy byli w stanie oceniać innych za całokształt tego co robią i reprezentują sobą, a może są to jednak dobre pytania na które każdy z nas mieszkańców naszego powiatu mógłby spróbować sobie odpowiedzieć ?! Wasz Kurier zdążył w dobrym kierunku pokazując tą lepszą stronę i śmiało mogę podpisać się pod tym co o Was napisał Ks. Andrzej Stopyra, a mianowicie: „Każda inicjatywa, która dokumentuje dobre i ważne wydarzenia społeczne, sportowe i religijne z naszego miasta i regionu jest godna uznania. Twórcom niech nie brakuje determinacji w dalszym rozwoju Kuriera ...”

Wasz czytelnik:  
Prezes Banku Spółdzielczego  
w Starym Dzikowie  
Stanisław Goraj

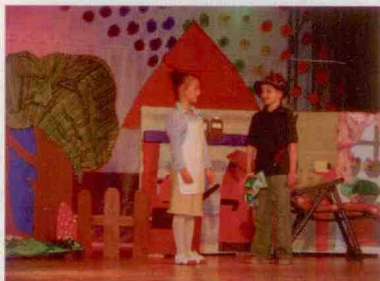
# Formy teatralne działające przy Specjalnym Ośrodku Szkolno - Wychowawczym w Lubaczowie

www.zplubaczow.com

## TEATRZYK INTEGRACYJNY „KOPCIUSZEK”



Teatrzyk działa przy szkole Specjalnego Ośrodka Szkolno-Wychowawczego już od sześciu lat. Współpracuje ze Szkołą Podstawową Nr. 1 w Lubaczowie. Spotkania odbywają się raz w tygodniu od września do czerwca. W tym czasie przygotowywane jest jedno przedstawienie. Nauczyciele w raz z dziećmi samodzielnie przygotowują kostiumy i dekoracje. Na swoim koncie mają wiele udanych spektakli m. in. „Pchła Szachrajka”, „Dwanaście miesięcy”, „Kot w butach”, „Czerwony kapturek” i wiele innych.



## INTEGRACYJNE WARSZTATY TEATRALNE

Możliwość uczestniczenia w zajęciach teatralnych mają również dzieci i młodzież, mieszkająca w internacie Specjalnego Ośrodka Szkolno-Wychowawczego. To właśnie z myślą o nich w listopadzie 2008 roku zostały stworzone Integracyjne Warsztaty Teatralne. Spotkania odbywają się raz w tygodniu z udziałem wolontariuszy z Publicznego Gimnazjum Nr. 1 w Lubaczowie. Do tej pory zrealizowano przedstawienie kukielkowe pt. „O Kotku Mądralku i Kogutku Złotobutku” oraz przedstawienie jasełkowe pt. „Tak! On jest Królem!”. Osiągane sukcesy wpływają w widoczny sposób na naszych wychowanków zwiększając ich poczucie własnej wartości, sprawczości, bycia potrzebnym.



Teatr to rodzaj sztuki, który oddziałuje na aktora i młodego widza w sposób szczególny.

Do istotnych walorów edukacyjnych tej formy aktywności należy jego „społeczny” charakter. Udział w integracyjnych zajęciach teatralnych mobilizuje uczniów niepełnosprawnych intelektualnie do większej aktywności społecznej oraz do nawiązywania relacji z dziećmi i młodzieżą ze szkoły powszechnej.

Zabawa w teatr ułatwia ekspresję własnych uczuć, a także kształtuje i doskonali liczne umiejętności, np. sposób artykulacji, interpretacji tekstu, umiejętności ruchowe i manualne. Rozwija ponadto pamięć, koncentrację, koordynację wzrokowo – słuchowo - ruchową. Udział w tworzeniu inscenizacji teatralnej pozwala uczestnikom lepiej poznać siebie i podnosi wiarę we własne możliwości.

Bawiąc się w teatr młodzi aktorzy rozwijają w sobie łatwość, naturalność i bezpośredniość ekspresji, wyrazistość i swobodę wypowiedzi, wspieranej w naturalny sposób mimiką i gestem. Podkreślić zatem należy niezaprzeczone i wielowarstwowe korzyści, jakie zajęcia teatralne przynoszą w rozwoju osobowości i umiejętności dzieci niepełnosprawnych intelektualnie, wspierając konwencjonalne formy dydaktyki, praktykowane w codziennych zajęciach szkolnych.

Wiara w możliwość wykorzystania wszystkich wymienionych wyżej cech teatru w procesie edukacji dzieci i młodzieży niepełnosprawnej intelektualnie stała się, między innymi, przyczyną utworzenia w Specjalnym Ośrodku Szkolno-Wychowawczym w Lubaczowie, zajęć teatralnych. Mają one na celu nie tylko wspólną zabawę, ale przede wszystkim kształtowanie postawy tolerancji i otwartości w stosunku do osób niepełnosprawnych intelektualnie.

# Dlaczego do nas?



## 1. Ciekawe kierunki kształcenia:

### Liceum Ogólnokształcące:

- służba graniczna
- humanistyczno-teatralny
- humanistyczno-dziennikarski
- matematyczno-geograficzny
- biznesu i reklamy
- europejski z elementami prawa
- biologiczno-chemiczny

### Szkoły zasadnicze:

- wielozawodowa
- ślusarz
- operator obrabiarek skrawających

### Technikum:

- ekonomiczne
- mechaniczne
- informatyczne

Uzupełniające Liceum Ogólnokształcące po Szkole Zasadniczej (dla dorosłych).

## Zespół Szkół

im.gen. Józefa Kustronia

w Lubaczowie

[www.zs-lubaczow.com](http://www.zs-lubaczow.com)



2. Szeroką ofertę zajęć pozalekcyjnych, sekcji sportowych i kół zainteresowań.

3. Zmodernizowaną bazę dydaktyczną i pełnowymiarową halę sportową.

4. Pracownie komputerowe z pełnym wyposażeniem.

5. Nowoczesną i dobrze wyposażoną bibliotekę szkolną wraz z czytelnią.

6. Prężnie działającą organizację społeczno-wychowawczą „Strzelec”.

7. Estetyczny wygląd szkoły i otoczenia.

8. Pomoc materialną dla uczniów.

9. Internat z całodobową opieką i wyżywieniem.

10. Dobrą organizację dowozu młodzieży do szkoły.

11. Dobra zdawalność egzaminów maturalnych i potwierdzających kwalifikacje zawodowe.



# Zespół Szkół

w Oleszycach

[www.zs.oleszyce.pl](http://www.zs.oleszyce.pl)

## Naszym uczniom zapewniamy:

- przestronne, funkcjonalnie i nowocześnie wyposażone pracownie przedmiotowe, komputerowe i zajęć praktycznych
- jednozmianowy system nauki
- profesjonalnie przygotowaną i otwartą na ucznia kadre pedagogiczną
- atrakcyjne praktyki zawodowe krajowe i zagraniczne
- możliwość uzyskania prawa jazdy kategorii B i T
- ciekawe formy spędzania wolnego czasu ( rajdy, biwaki, dyskoteki, ogniska, kuligi)

**Serdecznie zapraszamy gimnazjalistów  
do Naszej Szkoły !!!**

Oferta edukacyjna Zespołu Szkół w Oleszycach stwarza młodym ludziom ciekawe perspektywy karier zawodowych. Młodzież zdobywa wiedzę na kierunkach, które powstały w odpowiedzi na rosnące potrzeby lokalnego i krajowego rynku pracy.

Kształcimy w następujących kierunkach:

### Liceum Ogólnokształcące z innowacją pedagogiczną

- ochrona przeciwpożarowa i ratownictwo

### Liceum Profilowane w profilach

- zarządzanie informacją
- ekonomiczno-administracyjnym

### Technikum w zawodach

- technik agrobiznesu
- technik architektury krajobrazu
- technik obsługi turystycznej
- technik rolnik
- technik żywienia i gospodarstwa domowego

### Zasadniczej Szkole Zawodowej w zawodach:

- kucharz małej gastronomii
- ogrodnik
- rolnik



Nasze liceum, którego początki sięgają roku 1913 jest najstarszą szkołą średnią w Lubaczowie. Od prawie 100 lat przygotowuje uczniów do matury, która zdawana jest na wysokim poziomie. Uczniowie osiągają sukcesy na szczeblu krajowym i międzynarodowym, biorąc udział w różnego rodzaju olimpiadach, konkursach i zawodach sportowych.

# Liceum Ogólnokształcące im. Tadeusza Kościuszki w Lubaczowie

[www.lo-lubaczow.pl](http://www.lo-lubaczow.pl)

## Kształcimy uczniów w klasach o rozszerzonych przedmiotach:

- matematyka, fizyka,
- matematyka, informatyka, geografia,
- matematyka, język angielski,
- biologia, chemia, fizyka,
- biologia, chemia,
- język polski, historia,
- język polski, język angielski, historia,
- historia, wos, język angielski,
- geografia, język angielski.

## Oferujemy także:

- Naukę języków: angielskiego i niemieckiego na poziomie podstawowym i rozszerzonym oraz francuskiego od podstaw.
- Pracownie przedmiotowe – fizyczną, chemiczną, biologiczną oraz informatyczne ze stałym dostępem do Internetu.
- Szeroką ofertę zajęć pozalekcyjnych, sportowych oraz kół zainteresowań.
- Bibliotekę szkolną ze stanowiskami komputerowymi.
- Bazę sportową.

## Czy wiesz, że...

Zajmujemy 28 miejsce w województwie i 394 w kraju w Ogólnopolskim rankingu szkół ponadgimnazjalnych, 764 uczniów uczy się w 28 oddziałach, naszą szkolną społeczność integruje prężnie działający Samorząd Uczniowski.





**KAPITAŁ LUDZKI**  
NARODOWA STRATEGIA SPÓJNOŚCI



**UNIA EUROPEJSKA**  
EUROPEJSKI FUNDUSZ  
ROZWOJU REGIONALNEGO



Projekt współfinansowany ze środków Unii Europejskiej w ramach Europejskiego Funduszu Społecznego  
**„Czas na aktywność w gminie Cieszanów”**

Projekt systemowy Miejsko-Gminnego Ośrodka Pomocy Społecznej

Miejsko Gminny Ośrodek Pomocy Społecznej w Cieszanowie przygotował projekt „Czas na aktywność w Gminie Cieszanów”, który jest realizowany w okresie od stycznia do grudnia 2010 r. w ramach Programu Operacyjnego Kapitał Ludzki i jest współfinansowany ze środków Europejskiego Funduszu Społecznego. Projekt na poziomie lokalnym wpisuje się w Strategię Rozwiązywania Problemów Społecznych Miasta i Gminy Cieszanów na lata 2009 – 2013.

Głównym celem projektu jest przywrócenie osób zagrożonych wykluczeniem społecznym z gminy Cieszanów, w wieku aktywności zawodowej, bezrobotnych, poszukujących pracy, korzystających ze świadczeń socjalnych - do zatrudnienia lub uzyskania zdolności do zatrudnienia z jednoczesną integracją ze społeczeństwem.

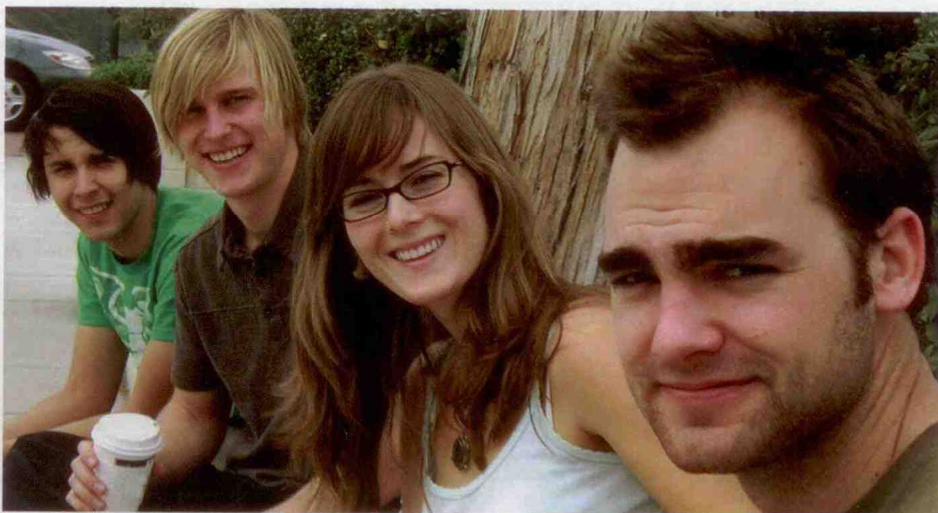
Projekt zakłada objęcie 9 beneficjentów projektu kompleksowymi działaniami zmierzającymi do przygotowania tych osób do powrotu i aktywnego uczestnictwa na rynku pracy. Działania te obejmują m.in. grupowe zajęcia z doradcą zawodowym, podczas których zostaną określone predyspozycje

uczestników/uczestniczek do wykonywania określonego zawodu, szkolenia i kursy zawodowe, zajęcia aktywizacyjne mające na celu pomoc w nabyciu umiejętności aktywnego poszukiwania pracy, psychologiczny trening

ply posiłek.

Realizacja powyższych działań będzie możliwa dzięki aktywnej współpracy z Ośrodkiem Kształcenia Zawodowego w Lubaczowie.

Wszyscy beneficjenci projektu



kompetencji i umiejętności społeczno-zawodowych umożliwiających docelowo powrót do życia społecznego w tym powrót na rynek pracy. Ponadto osoby biorące udział w szkoleniach i kursach zawodowych będą miały zapewnioną pomoc finansową w formie zasiłków celowych, zwrot kosztów dojazdu, materiały szkoleniowe oraz cie-

podpisali już deklaracje uczestnictwa i zawarli z pracownikami socjalnymi kontrakty socjalne – pisemne umowy, które określają zasady współdziałania uczestników projektu z Miejsko-Gminnym Ośrodkiem Pomocy Społecznej w Cieszanowie.

Agnieszka Pachla

**REKLAMA**

**AUTORYZOWANY  
SERWIS NOTEBOOKÓW**

**wszystkie marki**

tel: 16 632 09 77

LECH-KOM ul. Konery 3, 37-600 Lubaczów (Stary Dom Handlowy)  
www.lechkom.pl, biuro@lechkom.pl



# KILKA SŁÓW Z MŁODYCH GŁÓW...



= czyli uczniowie Zespołu Szkół  
im. gen. Józefa Kustronia  
w Lubaczowie piszą dla KURIERA!

## „Miłość czy Nienawiść”

Wiem że jest jedna  
I zostawia ślad  
Me oczy ją widzą  
W blasku księżycy  
- rośnie...  
W sercu - ciągle trwa  
Nie pozwala zapomnieć...

Agnieszka Tomczyszyn

## „Pustka”

Wybudzenie z koszmaru  
Wstaje nowy dzień,  
który zmienia się w nieskończoność,  
a w nocy nie ma już nieba takiego jak dawniej.  
Gwiazdy jakby straciły swój blask,  
gdy patrzy się na nie samotnie.  
Tylko słone łzy spływają po policzku  
wtulonym w szybę okna.

Agnieszka Mazur

## „Refleksja”

Czy jutro będzie dzień?  
Czy doczekam kolejnej nocy?  
Tak wiele spraw odkładałam na potem,  
nie wiedząc ile mam jeszcze czasu.  
Obiecuję sobie, że jutro...  
Krótki rachunek sumienia przed snem.  
A łóżko jest trumną, do której kładę się co dzień.

Agnieszka Mazur

## “Wznieść się ponad życie”

Tańczę, lecz nie do melodii,  
Żyję, lecz nie według zegara,  
Oddycham, lecz nie dzięki powietrzu  
Zaś dzięki duszy mojego świata

Nie błędzę, bo trzymasz mnie za rękę,  
Potykam się w grzechu, upadam.  
Mój świat zatrzymał się na chwilę  
Lecz gdy wstanie Słońce, wierzę...  
Że wszystko się poukłada.

Wicher potężny nadciąga, targa me bezwładne ciało  
poddaje się mu bez reszty.  
Unosi mnie ponad chmury, w niebiosach zanurzam się cała,  
Nie wstydzę się swej nagości, bo już wiem gdzie jestem,  
Już wiem, że umarłam...

Anna Głowacka

## „Ojczce”

W jednej chwili zmieniłeś świata bieg  
A teraz z domu Ojca wskazujesz drogę na prawdy brzeg  
Tak wiem  
Tak często moje serce jest jak głuchy pień  
I tak często odwagi brak aby złu powiedzieć NIE  
A Ty przez całe życie nigdy w Maryję nie zwątpiłeś  
Umiałeś jak nikt dziękować za cierpienie  
Daj nam siłę abyśmy mogli dziś nieść tak jak Ty  
swoj krzyż  
Nie pozwól wątpić lecz śmiało za Chrystusem iść  
Pomóż wstać gdy upadniemy  
Zatrzymaj gdy uciekać chcemy  
Przed jedyną prawdą która jest  
Prowadź Ojczce  
Chcemy naśladować Cię

Agnieszka Mazur



\*\*\*

Biała Róża...

Wśród samotności

Nieopodal cierniowej rzeczywistości

Na jałowej ziemi porośniętej kłamstwami

Rośnie Biała Róża.

Co noc gwałcona przez brutalne wiatry

Co dzień krzywdzona przez palące słońce

Pożądana przez żalosne robactwo

Upragniona zdobycz cykliczności życia...

Rośnie.

Któż zdoła ją zniszczyć?

Czy Bóg na to pozwoli?

Nie! Bo to jego miłość

Piękno, czystość, oddanie...

Rośnie Biała Róża

I będzie rosła

Bo Bóg jej na to pozwolił...

Anna Głowacka

## Minęło już 70 lat...

### Wspomnienie pierwszego wywozu Polaków na Sybir z Powiatu Lubaczowskiego

10 lutego 2010 roku mija 70. rocznica pierwszego wywozu Polaków na Sybir.

W przeddzień tego wydarzenia gościliśmy w naszej szkole przedstawicieli Zarządu koła Sybiraków z Lubaczowa – panią Lidię Argasińską oraz panów – Zdzisława Hadla i Mieczysława Szymoniaka. Osobiście mieliśmy okazję spotkać i wysłuchać wspomnień pana Zdzisława Hadla, który przybliżył nam historię Polaków żyjących w tamtych czasach – pełnych grozy i niepokoju.

Wróćmy zatem do 1940 roku, kiedy nasi rodacy narażeni byli na wywózki, a NKWD nie miało litości – nie oszczędzono nawet małych dzieci. Żołnierze radzieccy dawali zwykle niewiele czasu domownikom na spakowanie rzeczy, po czym zabierano ich do wagonów. Wszystko działo się pod osłoną nocy...

Represje dotyczyły tych ludzi, którzy według Stalina stanowili zagrożenie dla Rosji (inteligencja polska, żołnierze). Ich nazwiska umieszczano na specjalnych listach. Dla wielu Polaków był to wyrok. Zdawali sobie sprawę, że mogą już nigdy nie wrócić do Ojczyzny. Przewożone w bydłych wagonach całe rodziny znosiły te okropne warunki przez

ponad trzy tygodnie, a to był zaledwie początek katongi...

Sybir, Kazachstan – miejsca wymuszonej pracy, nieludzkie warunki bytu, a także mogiła kilkuset tysięcy Polaków. Mieszkali w ziemiankach, lepiankach, które musieli sami zbudować. Rozciągająca się wokół biała powłoka śniegu, wygłodniałe wilki, mrozy dochodzące do – 60°C, głodowe racje żywnościowe i praca ponad siły – dawały niewielkie szanse na przeżycie. A jednak przetrwali... Niestety nie wszyscy... Część z nich pozostała na zawsze na „Nieludzkiej Ziemi”.

Warunki, w jakich przyszło żyć naszym rodakom na Syberii, zmaganie się z własnym losem, siłami natury oraz bestialstwem drugiego człowieka – trudno nam dzisiaj to sobie wyobrazić... My którzy mamy szczęście żyć w czasach pokoju, wiele zawdzięczamy właśnie Im – Sybirakom, często bezimiennym bohaterom...

Marta Kaciuba,  
Aneta Mamczura,  
Marta Wawrzoszek  
Kl. I „c”



W niedzielę 7 marca 2010 r.  
w Muzeum Kresów w Lubaczowie  
otwarto wystawę pt.:  
**„Miasto ze snu  
prawdziwe  
– Nikifor”.**

Na ekspozycji można zobaczyć 46 prac Mistrza z Krynicy, które pochodzą ze zbiorów Muzeum Miejskiego w Zabrzu, Muzeum im. S. Fischera w Bochni i kolekcji prywatnej. Postać i twórczość Nikifora przybliżają także fotografie oraz inne materiały udostępnione przez Muzeum Nikifora w Krynicy (Oddział Muzeum Okręgowego w Nowym Sączu).

W wernisażu wzięli udział licznie przybyli goście. Swoją obecnością uświetniła otwarcie wystawy pani Iwona Zawadzka, etnograf z Muzeum im. S. Fischera w Bochni, która opiekuje się tamtejszym zbiorem prac Nikifora. Opowiedziała kilka interesujących historii związanych ze zbiorami. W muzeum goszczono także przedstawiciela wojewody podkarpackiego Wiesława Beka oraz reprezentantów lokalnego samorządu w osobach Zbigniewa Wróbla – przewodniczącego Rady Powiatu Lubaczowskiego, Krzysztofa Szpyta – wicestarosty lubaczowskiego, Stanisława Kuska – wiceprzewodniczącego Rady Miasta Lubaczowa, Janusza Szaja – wiceburmistrza Miasta Lubaczowa, Wiesława Kapła – wójta Gminy Lubaczów.

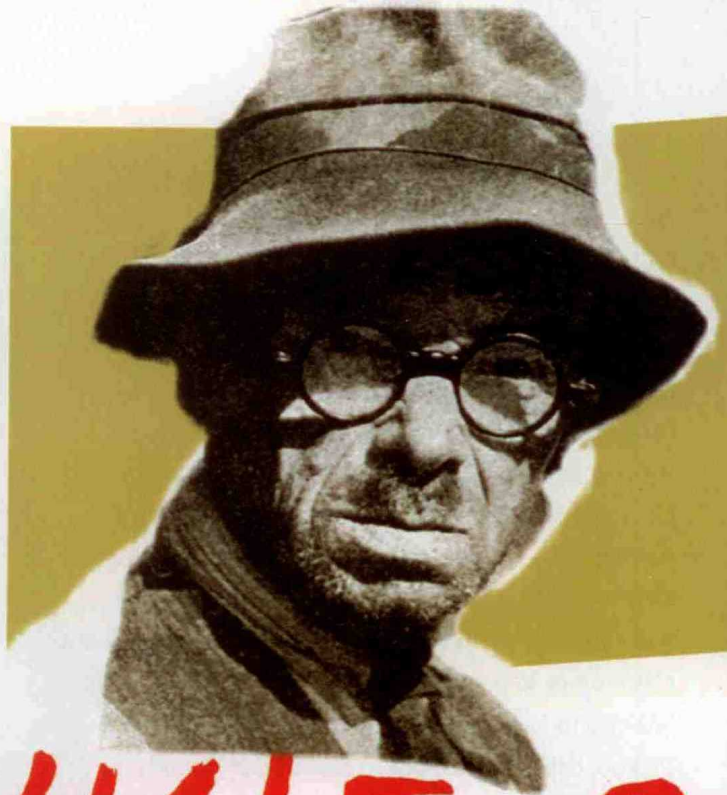
Nikifor wychowany na styku kultur, umiłował kresowe krajobrazy przez co ekspozycja w lubaczowskim muzeum zyskuje wyjątkowy wymiar. Jednym z ulubionych tematów malarza były cerkiewki okolic Krynicy oraz tamtejsze

pejzaże. Twórczość Nikifora wywołuje zarówno entuzjazm jak i sceptycyzm stosunku do walorów artystycznych jego prac. Nie można jednak umniejszać roli jaką odegrało odkrycie Nikifora dla zainteresowania sztuką zwaną prymitywną. Jego wyjątkowość polega także na tym, że jako człowiek ubogi i chory, w swych pracach potrafił połączyć niezwykły zmysł artystyczny, wyczucie barwy i perspektywy.

Najwcześniejsze prace Nikifora pochodzą z lat I wojny światowej. Przedstawiają ludzi i wnętrza urzędów wojskowych. Za najciekawszy etap jego twórczości uznaje się okres międzywojenny. Z tego czasu zachowały się unikalne, wieloobrazkowe kompozycje oraz obrazy powstałe w dużych rozmiarach, dosyć nietypowe jak na twórczość Nikifora, który z reguły tworzył w niewielkich formatach. Na lubaczowskiej wystawie można obejrzeć dzieła krynickiego artysty głównie z lat 50. i 60. XX w. Są to w dużej mierze widoki cerkiewek i ko-

ściołów, ale wiele miejsca zajmuje również architektura miejska. Uzupełniają je przedstawienia figuralne oraz sceny we wnętrzach.

Jego prace charakteryzują się dużą pieczołowitością w wykonaniu detalu. Widoczne jest to zwłaszcza w monumentalnych budynkach miejskich. Obok tego typu przedstawień malował urzędy i posterunki. Lubił również przedstawiać wnętrza kuchni, których było dwa rodzaje: kuchnie w pensjonatach oraz kuchnie wiejskie. W miejscach tych artysta wyraźnie czuł się swojsko. Przez wszystkie okresy twórczości w jego obrazach znajdujemy autoportret. Nikifor bez wątpienia był świadomym artystą, pewnym swego talentu i pasji oraz roli jaką ma pełnić jego twórczość. W przedstawieniach tych Nikifor plasuje się bardzo wysoko w hierarchii społecznej. Świat, jaki budował na swoich obrazach, był odrobioną nierealny, jakby dla niego niedostępny, a jednocześnie podziwiany i wielbiony. Obok autoportretów, wśród jego prac figuralnych, gościły najczęściej postacie



**NIKIFOR**



świętych, czasami również portrety znanych, czy kuracjuszy. W latach czterdziestych i pięćdziesiątych często przedstawiał krynickie wille. Jednak za szczytowe osiągnięcie należy uznać krynickie pejzaże i widoki stacyjek kolejowych.

Na prace Nikifora, jako pierwszy, zwrócił uwagę lwowski artysta Roman Turyn. Znajomość ta zaowocowała pokazaniem nikiforowskich „obrazków” na wystawie zbiorowej w Paryżu, miało to miejsce jeszcze przed II wojną światową. W 1938 r. ukazał się artykuł J. Wolffa w prestiżowym piśmie „Arkady”. W artykule tym autor zwrócił uwagę zwłaszcza na niezwykłość prac Nikifora w odniesieniu do sztuki akademickiej, inteligentkiej. Od tego czasu wymienia się Nikifora wśród artystów zaliczanych do nurtu sztuki naiwnej, prymitywnej, a także coraz częściej do nurtu sztuki intuicyjnej zwanej Art Brut.

Apogeum zainteresowania twórczością Nikifora przypada na lata 60. XX w., kiedy to jego prace objęły niemal całą Europę, wystawiane były również w Stanach Zjednoczonych i Izraelu. Do tego sukcesu przyczynili się Ella i Andrzej Banachowie, którzy zajęli się promocją twórczości Nikifora.

Gdzie w tym wszystkim był sam Nikifor, a może Epifaniusz Drowniak, człowiek zagadka? Syn kobiety noszącej wodę do krynickich pensjonatów. Jego ojciec nie jest znany, choć wieść gminna

niesie, że mógł nim być malarz działający lub przebywający w Krynicy. W 2003 r. wyrokiem sądowym uznano tożsamość artysty jako Epifaniusza Drowniaka, Łemka, urodzonego prawdopodobnie w 1895 r. w Krynicy Wsi, ochrzczonego w tamtejszej cerkwi. Żył na marginesie społecznym, angażując się całym sobą w to co tworzył. A tworzył „świat ze snu prawdziwy”, świat, w którym Nikifor był kimś ważnym i poważanym. Pomimo uznania jakiego doczekał się pod koniec życia nie zmienił stosunku do swojej twórczości, ani do świata.

To co przedstawiał w swych pracach było realne, ale subiektywnie przez niego przetworzone. Stąd miejsca, które wydają nieco odmiennie niż w rzeczywistości. Nikifor miał zwyczaj nie tylko pieczętowania swoich obrazków na odwrocie, ale także podpisywania ich na awersie. Pomimo, że uważany był za analfabeta, a napisy widniejące na jego pracach są pozornie niezrozumiałe, kryją w sobie nazwy miast i postaci na nich przedstawionych.

Lubaczowską ekspozycję wzbogacają materiały dokumentujące niegasnące zainteresowanie pracami Nikifora. Plakaty, foldery, zaproszenia, wycinki prasowe z wystaw zarówno polskich, jak i zagranicznych. Bardzo ważny jest plakat promujący wystawę w warszawskiej „Zachęcie” z 1967 r., która była ukoronowaniem twórczości krynickiego „Ma-



tejki”.

Nikifor zmarł w 1968 r. Szacuje się, że pozostało po nim ponad 8 tys. obrazków. Nie wiadomo ile mogło ich powstać, gdyż wiele zostało zniszczonych jeszcze za jego życia, w strachu przed gruźlicą (Nikifor miał zwyczaj rozcieńczać farby własną śliną). Największe zbiory jego prac posiada Muzeum Nikifora w Krynicy (Oddział Muzeum Okręgowego w Nowym Sączu).

O walorach twórczości Nikifora można się będzie przekonać na wystawie w Muzeum Kresów w Lubaczowie do 7 maja 2010 r. Serdecznie zapraszamy!

autor: Katarzyna Warmińska-Mazurek

Nabór elektroniczny na rok szkolny 2010/2011 prowadzony jest w systemie KSEON Optivum, w którym gromadzone są dane na temat szkół, tworzonych przez nie oddziałów oraz pełne informacje na temat kandydatów.

Ważnym celem wykorzystania systemu komputerowego w trakcie rekrutacji jest ograniczenie liczby dokumentów i liczby wizyt kandydata w szkołach. W tradycyjnym przypadku, kandydując do trzech szkół uczeń musiał wszystkie je odwiedzić i we wszystkich złożyć podania.

Dzięki wykorzystaniu systemu, kandydat posługuje się wyłącznie jednym podaniem, bez względu na liczbę szkół, które wybrał, i kontaktuje się wyłącznie z jedną szkołą. Oferta edukacyjna naszych szkół jest jasno i czytelnie przedstawiona w systemie (w jednym miejscu, łatwa do porównania)

Każdy kandydat do szkoły ponadgimnazjalnej jest rejestrowany w systemie przez macierzyste gimnazjum. Po zarejestrowaniu otrzymuje swój identyfikator i hasło. Bezpośrednio po wejściu na stronę internetową systemu KSEON tj.

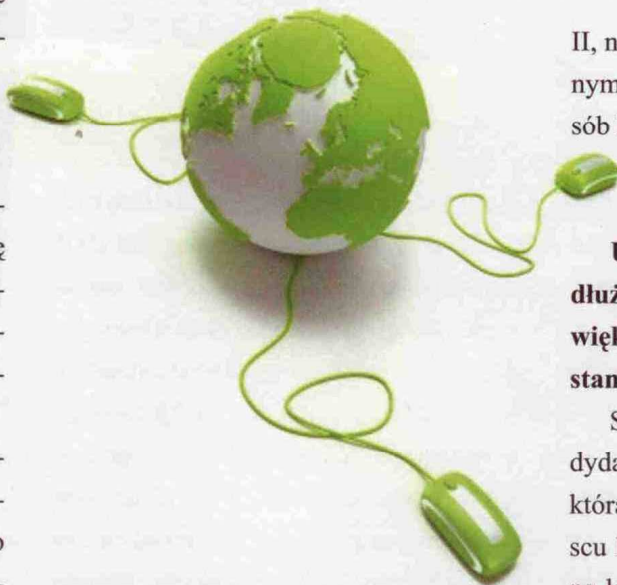
<https://podkarpacie.edu.com.pl/>  
**kandydat**

dokonyuje wyboru trzech szkół (przez szkołę należy rozumieć nie Zespół Szkół, ale konkretną szkołę np. Liceum Ogólnokształcące przy Zespole Szkół ...), jednocześnie informujemy, że w obrębie tych trzech szkół może wybrać dowolną liczbę oddziałów. Przy dokonywaniu preferencji należy pamiętać o kolejności wyborów.

Lista preferencji kandydata jest to lista wszystkich klas, do których chce on kandydować, uszeregowanych od klasy, na której najbardziej mu zależy, do klasy, na której zależy mu najmniej. Kandydat, któremu wyniki pozwalałyby zostać przyjętym do kilku klas, zostanie umieszczony w tej z nich, która znajduje się najwyżej na jego liście preferencji.

Przykładowo poniżej przedstawiono

# NABÓR ELEKTRONICZNY DO KLAS PIERWSZYCH SZKÓŁ PONADGIMNAZJALNYCH POWIATU LUBACZOWSKIEGO



dwa różne sposoby konstruowania listy preferencji:

#### Sposób I :

1. Klasa 1a ze szkoły X
2. Klasa 1a ze szkoły Y
3. Klasa 1c ze szkoły Z
4. Klasa 1b ze szkoły Y
5. Klasa 1d ze szkoły X
6. ...

#### Sposób II :

1. Klasa 1a ze szkoły X
2. Klasa 1b ze szkoły X
3. Klasa 1c ze szkoły X
4. Klasa 1d ze szkoły X
5. Klasa 1b ze szkoły Y
6. Klasa 1d ze szkoły Y
7. Klasa 1a ze szkoły Y
8. ...

Jeśli kandydatowi zależy na dostaniu się do konkretnej szkoły bez względu na kierunek kształcenia to wybiera sposób

II, natomiast, gdy zależy mu na konkretnym kierunku kształcenia wybiera sposób I. Długość listy preferencji jest dozwolna i zależy wyłącznie od kandydata.

**Uwaga: Należy pamiętać, że im dłuższa jest lista preferencji, tym większe szanse kandydata na to, że zostanie przyjęty.**

Szkoła pierwszego wyboru dla kandydata jest to szkoła otwierająca klasę, która znajduje się na pierwszym miejscu listy preferencji kandydata, czyli tę, na której kandydatowi najbardziej zależy. Punkt Naboru właściwy dla szkoły pierwszego wyboru zajmuje się obsługą danego kandydata – przyjmuje, przechowuje oraz weryfikuje jego dokumenty oraz wykonuje inne czynności związane z obsługą kandydata.

**Jeśli jesteś rodzicem ucznia kończącego gimnazjum zainteresuj się ofertą edukacyjną szkół ponadgimnazjalnych. Możesz razem ze swoim dzieckiem, przez internet, planować jego dalszą ścieżkę edukacyjną.**

**Uwaga : Kandydat po wprowadzeniu swoich preferencji, dokonuje wydruku podania z systemu, podpisuje przez siebie i rodziców, bądź prawnego opiekuna i przekazuje je tylko do szkoły pierwszego wyboru, która do-**

## konuje weryfikacji zgłoszenia.

Weryfikacja zgłoszeń jest to sprawdzenie otrzymanego od kandydata dokumentu papierowego (na tym etapie podania) pod względem formalnym oraz porównanie zawartości tego dokumentu z danymi znajdującymi się w bazie danych systemu, a następnie na tej podstawie jego zaakceptowanie bądź odrzucenie.

**Jeśli kończysz w tym roku gimnazjum masz możliwość wyboru szkoły ponadgimnazjalnej przez internet. Możesz z rodzicami lub opiekunami przeglądać oferty szkół i planować swoją przyszłość.**

Weryfikacji dokonuje się celem uwierzytelnienia danych przechowywanych w centralnej bazie danych. Od chwili zaakceptowania zgłoszenia zablokowana zostaje możliwość dokonywania zmian w zgłoszeniu, dzięki czemu wprowadzone dane są wiarygodne i mogą służyć w dalszej części procesu rekrutacji.

Poza drukiem podania system gene-

ruje również druk potwierdzenia przyjęcia podania przez szkołę. Na druku tym szkoła przyjmująca od kandydata podanie potwierdza, że podanie to zostało złożone.

**Uwaga : Na wspomnianym powyżej potwierdzeniu szkoła stwierdza jedynie, że kandydat dostarczył podanie. Nie jest to równoznaczne ze stwierdzeniem, że podanie zostało pozytywnie rozpatrzone przez szkołę.**

Po dokonaniu przydziału kandydata do szkoły ponadgimnazjalnej, każde gimnazjum może pobrać z systemu listy swoich uczniów zawierające informacje o ich losach – do którego oddziału, w której szkole zostali przyjęci.

Następnie kandydat, zgodnie z obowiązującymi przepisami prawa musi potwierdzić wolę uczęszczania do szkoły ponadgimnazjalnej, do której został przyjęty, poprzez złożenie oryginału świadectwa ukończenia gimnazjum i oryginału zaświadczenia o wynikach z egzaminu gimnazjalnego.

**UWAGA : NALEŻY PAMIĘTAĆ O TYM, ŻE ZŁOŻENIE ORYGINAŁÓW DOKUMENTÓW POTWIERDZA WOLĘ UCZĘSZCZANIA DO SZKOŁY PONADGIMNAZJALNEJ I JEST OBOWIĄZKOWE.**

W tym roku uczniowie z Powiatu Lu-

baczowskiego odwiedzą szkoły ponadgimnazjalne w czasie rekrutacji tylko 2 razy , pierwszy raz gdy będą składać podania do szkół ponadgimnazjalnych, a drugi raz potwierdzając wolę nauki w szkole do której został przyjęty.

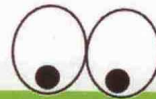
Nabór elektroniczny jest jedną z wielu e-usług planowanych do wdrożenia w naszym powiecie. Jest to konsekwencja prac związanych z rozbudową powiatowej sieci internetowej. W dziedzinie edukacji w trakcie testowania są dzienniki elektroniczne w szkołach pozwalające na internetowy kontakt z rodzicami i uczniami. Na etapie przedwdrożeniowym jest kompleksowy system wspierania oświaty w którym ważną rolę będzie odgrywał moduł pozwalający na prowadzenie kształcenia i kontaktu z uczniami „na odległość” przez łącza internetowe.

**UWAGA : UCZNIOWIE SPOZA POWIATU LUBACZOWSKIEGO**

Uczniowie spoza Powiatu Lubaczowskiego, starający się o przyjęcie do szkoły ponadgimnazjalnej w naszym Powiecie, udają się do szkoły, którą wybrali i tam zostaną zarejestrowani do systemu, dalsza procedura przebiegać będzie tak jak powyżej. Uczniowie ci zostaną także zapoznani z terminami i procedurami naboru.

Krzysztof Szpyt





## 5 KROKÓW DO SZKOŁY PONADGIMNAZJALNEJ

### Jak dostać się do szkoły ponadgimnazjalnej? Instrukcja dla uczniów, którzy uczą się w gimnazjach na terenie powiatu lubaczowskiego



W gimnazjum, do którego uczęszczasz, otrzymasz login (identyfikator) i hasło do swojego osobistego konta.

Zaloguj się do systemu na stronie internetowej:

**<https://podkarpacie.edu.com.pl/Kandydat>**

Sprawdź, czy Twoje dane osobowe są poprawne i zmień hasło dostępu na łatwiejsze do zapamiętania.

**Możesz to zrobić po otrzymaniu login-u i hasła**



Przejrzyj ofertę szkół na tej samej stronie internetowej na której się logujesz. Wybierz szkoły i klasy, do których chcesz kandydować. Wydrukuj podanie i zanieś je do szkoły, w której jest klasa wybrana przez Ciebie jako pierwsza. Będzie to Twoja szkoła pierwszego wyboru.

**Zrób to do 28 maja 2010, do godziny 15:00.**

**Pamiętaj! Możesz wybrać dowolną liczbę klas w maksymalnie trzech szkołach. Ustal kolejność klas, w jakiej chciałbyś się do nich dostać.**



Po otrzymaniu świadectwa ze szkoły zaloguj się ponownie do systemu i zweryfikuj poprawność danych wprowadzonych przez Twoje gimnazjum macierzyste. **Masz na to czas do 28 czerwca 2010, do godziny 15:00.**



**Od 2 lipca 2010, od godziny 12:00** możesz sprawdzić, do której szkoły zostałeś zakwalifikowany.



Aby potwierdzić wolę podjęcia nauki w szkole, do której zostałeś zakwalifikowany, dostarcz do tej szkoły oryginał świadectwa ukończenia gimnazjum i oryginał zaświadczenia o wynikach egzaminu.

**Powinieneś to zrobić w dniach od 5 lipca do 6 lipca 2010, do godziny 14:00.**



# Po raz XVI odbył się konkurs Palma Wielkanocna

W dniach 23-24 marca 2010 roku Zespół Szkół w Oleszycach stał się miejscem w którym spotkali się ludzie dla których zbliżający się okres Wielkiej Nocy jest szczególnie ważny. Po raz XVI odbył się konkurs „Palma Wielkanocna”, którego celem jest zaangażowanie młodzieży w poznawanie lokalnych tradycji, przekazanie ludowego dziedzictwa kulturowego oraz promocja talentów plastycznych. Do konkursu zgłoszono 42 palmy w dwóch kategoriach: palma tradycyjna i kompozycja dowolna dla dwóch grup wiekowych: gimnazja i szkoły ponadgimnazjalne. Nagroda Główna w kategorii palma tradycyjna w grupie gimnazjum, przypadła Małgorzacie Gielarowicz z ZS Publicznych w Nowym Lublińcu, a w grupie szkół ponadgimnazjalnych: Rafałowi Paraskiewicz z ZS Oleszyc. Nagrodę Główną w kategorii kompozycja dowolna w grupie gimnazjalnej zdobyła Elena Bębniak z Publicznego Gimnazjum w Oleszycach, natomiast w grupie szkół ponadgimnazjalnych - Marta Maziarz z ZS nr 3 w Tomaszowie Lubelskim.

Wielkanocne tradycje kulinarne były przedmiotem zmagania konkursowych młodzieży szkół ponadgimnazjalnych branży gastronomicznej z południowo-wschodniej Polski. W konkursie wzięło udział 7 dwuosobowych drużyn, które pod okiem kucharzy z Polskiego Stowarzyszenia Pracowników Hotelarstwa i Gastronomii przygotowywały staropolskie potrawy wielkanocne. Pierwsze miejsce zdobyli uczniowie z Zespołu Szkół Agro-Technicznych w Ropczycach, drugie z Zespołu Szkół Usługowo-Hotelarskich i Gastronomicznych w Przemysłu, trzecie z Zespołu Szkół Spożywczych, Chemicznych i Ogólnokształcących w Jarosławiu.

Czwartek przed niedzielą palmową był okazją, aby podsumować zmagania konkursowe oraz gościć w murach szkoły gimnazjalistów z całego powiatu lubaczowskiego. Towarzyszące imprezie pokazy kulinarne w wykonaniu rektora i studentów WSHiG w Poznaniu, wyroby cukiernicze przygotowane przez cukiernie „Radosław Rak” z Zaczernia i „Orłowski & Rak” z Rzeszowa, kiermasz rękodzieła artystycznego twórców ludowych oraz młodzieży ZS w Oleszycach uświetniły ten wyjątkowy dzień dla całej społeczności szkolnej i lokalnej. Obyczajowość budowania palm wielkanocnych oraz przyrządzania tradycyjnych potraw wielkanocnych w Zespole Szkół w Oleszycach wpisały się nieodrodnie w kalendarz imprez lokalnych powiatu lubaczowskiego.



Czas ferii to czas wspólnych spotkań, czas nawiązywania nowych znajomości, to czas przeżywania niezwykłych przygód. ŚWIETLICA SOCJOTERAPEUTYCZNA działająca przy Konkatedrze w Lubaczowie umożliwiła dzieciom i młodzieży z naszego miasta bezpieczne i radosne spędzenie wolnego czasu podczas zimowych wakacji. Już w pierwszym tygodniu spora grupka osób pod opieką siostry Andrzei i księdza Wiesława spotkała się, aby wspólnie wykorzystać swój wolny czas. Z myślą o najmłodszych organizowane były konkursy i turnieje, które okazały się niemałą atrakcją. Każdy dzień był wzbogacony o dodatkową dawkę uśmiechu i satysfakcji. Pisząc o turnieju należy wspomnieć o Panu Wiesławie Połuchu, który zajmował się oprawą sportową. W sali teatralno-kinowej w podziemiach konkatedry, wyposażonej w stoły tenisowe i bilardowe, odbyły się turnieje w różnych kategoriach grupowych, których celem była popularyzacja tenisa stołowego wśród młodzieży szkolnej – „ZABAWA Z UŚMIECHEM”. Finaliści i zwycięzcy otrzymali atrakcyjne nagrody! To jeszcze nie wszystko... Konkurs szachowy wymagał dużego wysiłku umysłowego, jednak uczestnicy poradzili sobie wspaniale. Każdy był w pełni usatysfakcjonowany swoim wynikiem, czego dowodził uśmiech goszczący na twarzach.

Miła atmosfera oraz moc atrakcji sprawiły, iż z dnia na dzień było coraz więcej nowych gości w świetlicy. Nie brakowało zajęć plastycznych, dzięki którym uczestnicy mogli zaprezentować swoje zdolności i umiejętności. Zajęcia informatyczne uświadomiły młodym ludziom, że komputery nie służą tylko do tego, aby korzystać z Internetu kilka godzin dziennie oddając się różnego rodzaju grom komputerowym.

Trudno nie wspomnieć o wyświetlanych filmach, które nieco uspokajały naszą fantastyczną zabawę. Dzieci mogły „spotkać się” ze swoimi ulubieńcami z kreskówek, jak również z filmów o poważniejszej tematyce.

Podkreśleniem zakończenia czasu rozrywki była zabawa karnawałowa, przeplatana zabawą KARAOKE. Warto wspomnieć również o tym, iż grupa młodzieży wraz z księdzem Krystianem uczestniczyła w rekolekcjach połączonych z na-

uką jazdy na nartach w Gliczarowie Górnym koło Bukowiny Tatrzańskiej. Tygodniowy pobyt niósł ze sobą wiele atrakcji. Młodzież wróciła pełna niezapomnianych wrażeń. Mimo że niektórzy uczestnicy przywieźli ze sobą nie tylko wspomnienia, ale i stłuczenia, to jednak nikomu nie przeszkadzało, bo- wiem każdy powrócił bogaty w nowe doświadczenia i znajomości. Kolejne dni były jakby uzupełnieniem poprzednich. Po dawce zabaw integrujących, różnego rodzaju turniejach, należałoby „dorzucić” jeszcze jeden element wypoczynku, a mianowicie – odprężającą kąpiel w basenie. Grupa młodzieży pod opieką księży – Krystiana i Stanisława relaksowała się spędzając czas na basenie w Horyńcu Zdroju.

„Było cudownie!” – tak najprościej można opisać to, co działo się na feriach organizowanych przez Centrum Dusz-

pasterstwa Młodzieży przy Konkatedrze w Lubaczowie. W wypoczynku uczestniczyło około 80 osób z całego miasta, powiatu i gminy Lubaczów. Pragniemy podziękować tym, dzięki którym przeżyliśmy te wspaniałe chwile. Podziękowania kierujemy w stronę KSIĘDZA DZIEKANA ANDRZEJA STOPYRY, KSIĘDZY Z PARAFII ŚW. STANISŁAWA BM: ks. Krystiana, ks. Stanisława, ks. Wiesława i ks. Lesława, SIÓSTR ZE ZGROMADZENIA SIÓSTR ŚW. JÓZEFA: s. Andrzei, s. Liliany i s. Annes, wolontariuszy, jak również STAROSTY PO-

WIATU LUBACZOWSKIEGO – PANA JÓZEFA MICHALIKA, BURMISTRZA MIASTA LUBACZÓW – PANA JERZEGO ZAJĄCA, WÓJTA GMINY LUBACZÓW – PANA WIESŁAWA KAPLA oraz POWIATOWEGO CENTRUM KULTURY I SPORTU W LUBACZOWIE, PORADNI PSYCHOLOGICZNO-PEDAGOGICZNEJ W LUBACZOWIE, POWIATOWEGO CENTRUM POMOCY RODZINIE W LUBACZOWIE. Nasi sponsorzy to: SKOK STEFCZYKA – oddział w Lubaczowie, ZCB MARKOWICZE, LECHKOM, WiM i DOMUS. Im również składamy serdeczne podziękowania.

A za rok kolejne ferie!!! Wielką radością byłoby ponowne spotkanie na wspólnej zabawie, rozmowach i wypoczynku w górach...

Katarzyna Żurawel



# Postaw na siebie!!!



# Na narty z Jezusem

Oaza Modlitwy  
w Gliczarowie Górnym



W dniach 13-20.II.2010r. część młodzieży oazowej z parafii konkatedralnej w Lubaczowie, razem ze swoim moderatorem ks. Krystianem Bordzaniem, miała okazję uczestniczyć w rekolekcjach połączonych z nauką jazdy na nartach organizowanych przez duszpasterstwo młodzieży Księża Sercanów w Gliczarowie Górnym k. Bukowiny Tatrzańskiej. Tygodniowy pobyt niósł za sobą wiele atrakcji i rozrywki jak i głębokich przeżyć duchowych.

Nasz turnus liczył 110 uczestników. Poznaliśmy osoby m.in. ze Śląska, Lubelszczyzny, a nawet z Gdańska. Naszym domem stała się remiza strażacka doskonale przystosowana do tego typu inicjatyw. Każdy dzień był obfity w wydarzenia. Rekolekcje przebiegały pod hasłem „Uczymy się kochać”. Stałą częścią programu była poranna jutrznia, dyskusja na zadany temat w grupach prowa-

dzonych przez animatorów, Msza Święta w pobliskiej kaplicy i wieczorne podsumowanie dnia wraz z błogosławieństwem. Codziennie mieliśmy okazję doskonalić swoje umiejętności na nartach. Przez pierwsze trzy dni organizowana była szkółka dla początkujących. Z pewnością była to jednocześnie szkoła cierpliwości, gdyż jak się okazuje jazda na nartach wcale nie jest taka łatwa. Dodatkowymi atrakcjami były zorganizowane wyjazdy na bardziej zaawansowane stoki, np. na Białkę, wycieczki do Zakopanego, czy na wody termalne w Bukowinie Tatrzańskiej.

Pobyt w Gliczarowie Górnym był dla nas wspaniałą przygodą. Wymiana doświadczeń, przeżycia duchowe, nowe znajomości i wreszcie jazda na nartach sprawiły, że ten tydzień na długo pozostanie w naszej pamięci.

Bardzo dziękujemy panu burmistrzo-

wi miasta Lubaczowa – panu Jerzemu Zajączowi oraz staroście powiatu Lubaczowskiego – panu Józefowi Michalikowi za pomoc w zorganizowaniu tego niezapomnianego pobytu w górach.

Paulina Mazepa



# KALENDARZ IMPREZ W GMINIE CIESZANÓW

NAZWA PRZEDSIĘWZIĘCIA	TERMIN	ORGANIZATOR
Memoriał im. St. Mazurka w piłce siatkowej ( impreza ponadpowiatowa )	<b>14 marca</b>	CKiS Cieszanów
Kiermasz Wielkanocny ( impreza gminna )	<b>27 marca</b>	GSKGW Cieszanów
Termin zgłoszeń do konkursu ogródkowego ( impreza gminna )	<b>16 kwietnia</b>	CKiS Cieszanów
Finał Gminnego Konkursu Warcabowego i Szachowego ( impreza gminna )	<b>18 kwietnia</b>	CKiS Cieszanów
Szkolenie w zakresie projektowania zieleni w ogrodach ( impreza gminna )	<b>23 kwietnia</b>	CKiS Cieszanów
Przeгляд Zespołów Folklorystycznych i Obrzędowych „Wiosna na ludową nutę” ( impreza powiatowa )	<b>25 kwietnia</b>	CKiS Cieszanów
Bieg uliczny w ramach „Polska biega” ( impreza gminna )	<b>8 maja</b>	CKiS Cieszanów
Uroczystości strażackie w Nowinach Horynieckich ( impreza poza terenem gminy)	<b>9 maja</b>	CKiS Cieszanów
Uroczystości w Rudce ( impreza powiatowa )	<b>16 maja</b>	CKiS Cieszanów

Dzień Samorządowca, Gminne Święto Sportu ( impreza gminna )	<b>30 maja</b>	CKiS Cieszanów
Gminny Dzień Strażaka ( impreza gminna )	<b>6 czerwca</b>	ZGOSP Cieszanów
140-lecie OSP Cieszanów ( impreza lokalna )	<b>27 czerwca</b>	OSP Cieszanów
Wieczór Kabaretowy ( impreza powiatowa )	<b>27 czerwiec</b>	CKiS Cieszanów
Eliminacje gminnego turnieju piłki nożnej ( impreza gminna )	<b>11 lipca</b>	CKiS Cieszanów
Gminne Zawody Strażackie ( impreza gminna )	<b>18 lipca</b>	ZGOSP Cieszanów
Gminny finał Turnieju Piłki Nożnej ( impreza gminna )	<b>25 lipca</b>	CKiS Cieszanów
Powiatowe Święto Sportu Wsi ( impreza powiatowa )	<b>1 sierpnia</b>	PCKiS Lubaczów
Finał konkursu ogródkowego, prezentacji swojej miejscowości, działalności społecznej na rzecz mieszkańców	<b>15 sierpnia</b>	CKiS Cieszanów
Cieszanów <b>Rock Festiwal</b> ( impreza ogólnopolska )	<b>20-22 sierpnia</b>	CKiS Cieszanów
Powiatowe Święto Plonów - Cieszanów ( impreza powiatowa )	<b>29 sierpnia</b>	CKiS Cieszanów

# POŚREDNICTWO UBEZPIECZEŃ

Krystyna i Robert  
Gutkowscy

## UBEZPIECZENIA:

- OBOWIĄZKOWE ROLNE
- KOMUNIKACYJNE (OC+AC)
- MAJĄTKOWE
- UBEZPIECZENIA NA ŻYCIĘ I ZDROWOTNE
- OTWARTY FUNDUSZ EMERYTALNY GENERALI



ul. Hotelowa 2, Lubaczów  
tel: 016 632 02 02 kom: 507 134 554

## Darmowe badania słuchu!

Darmowy test słuchu!

PRZYCHODNIA  
REJONOWA  
ul. Kopernika 1  
LUBACZÓW



tel. 016 632 28 45  
kom. 0 519 695 678

ZA DARMO zbadaj swój słuch  
ZA DARMO skorzystaj z porad specjalistów  
ZA DARMO wypróbuj najnowsze modele aparatów

## TRANS-BUS

Licencjonowany krajowy przewóz osób Mariusz Hulak

**MIKROBUSY I AUTOKARY OD 9 DO 50 OSÓB**

ŚWIADCZYMY USŁUGI W ZAKRESIE TRANSPORTU OSÓB NA TERENIE CAŁEGO KRAJU

- przewozy krajowe regularne
- wynajem busów i autokarów

GWARANTUJEMY SOLIDNOŚĆ, TERMINOWOŚĆ I KOMFORTOWĄ JAZDĘ!

**tel. 0 608 49 41 17**

608494117@eranet.pl



37-600 Lubaczów, Os. Unii Lubelskiej 2/36 (podkarpackie)



ILOŚĆ MIEJSC W AUTOKARACH: 19, 51, 55, 56

### OFERUJEMY:

- szeroki zakres usług transportowych
- przewozy osób (krajowe i zagraniczne)
- wycieczki
- pielgrzymki
- wesela
- pogrzeby
- inne wyjazdy
- okolicznościowe

### Kontakt:

☎ 0-16 631 56 67  
☎ 0-602 438 178  
☎ 0-608 007 749  
NIP 793-102-30-99

Zbigniew Stachów tel. 602 438 178  
ul. Zielona 4c, 37 630 Oleszyce

## Nasza oferta:

### ● SUSZARNIE DO TYTONIU



### ● DYSTRYBUTORY PALIW



### ● MASZyny ROLNICZE



# AGROSAB

Sp. z o. o.



## Kontakt:

**AGROSAB**

Łukowa 62

23-412 Łukowa

[www.agrosab.pl](http://www.agrosab.pl)

Tel 724 870 703

e-mail [mp@agrosab.pl](mailto:mp@agrosab.pl)

Firma LECH-KOM oferuje:  
Kwalifikowany **podpis elektroniczny**  
instalacja, szkolenie, wdrożenie

Kup certyfikat  
kwalifikowany  
do ZUS  
jeszcze dziś!

LECH-KOM

Ul. Konery 3, 37-600 Lubaczów

Tel. 16-6320977

e-mail: [biuro@lechkom.pl](mailto:biuro@lechkom.pl)

[www.lechkom.pl](http://www.lechkom.pl)

# ARWO

STUDIO MEBLI KUCHENNYCH

MEBLE NA WYMIAR



Ul. Zielona 5, Lubaczów

kom: 500 08 85 85 tel: 016 632 34 90

KUCHENNE, BIURKA, REGAŁY, KOMODY,  
SZAFY PRZESUWANE I TRADYCYJNE

**OKLEJANIE PŁYT!**

PROJEKT KOMPUTEROWY, WYKONANIE, MONTAŻ, SPRZĘT AGD

BIURO RACHUNKOWE

**EKSPERT**

księgowość (016) 632 09 66  
tel/fax (016) 632 93 88 (ZUS)

Ul. Rynek 25, 37-600 Lubaczów Tel: (016) 632 93 87

Biuro przyjmuje do wykonania na rzecz Podatnika następujące usługi:

- Sporządzanie dokumentacji związanej z uruchomieniem działalności gospodarczej.
- Kompleksową usługę rozliczeń z Urzędem Skarbowym.
- Kompleksową usługę rozliczeń z Zakładem Ubezpieczeń Społecznych.
- Prowadzenie spraw kadrowo-płacowych pracowników.
- Sporządzanie ewidencji dla celów rozliczenia podatków od towarów i usług (VAT).
- Rozliczanie PIT-ów rocznych dla firm i osób prywatnych.



kolektory słoneczne, kominki z płaszczem wodnym, sieci i instalacje wod-kan, c.o. i gazowe,  
drenaże budynków, pompy ciepła

**20lat tradycji!**

ZAKŁAD INSTALACYJNY

**SZYK**

[www.ziszyk.pl](http://www.ziszyk.pl)



TEL: 16 632 03 16  
KOM: 502 611 589, KOM: 603 342 335  
e-mail: [biuro@ziszyk.pl](mailto:biuro@ziszyk.pl)

**USŁUGI W ZAKRESIE  
ZMECHANIZOWANYCH  
ROBÓT ZIEMNYCH**



Komputer się zepsuł?  
Drukarka nie drukuje?  
Internet nie działa?

A może masz wirusy?

**ZADZWOŃ PRZYJEDZIEMY NA MIEJSCE**

**TEL: 16 632 09 77**

Zaufaj profesjonalistom!

**POGOTOWIE  
KOMPUTEROWE**

**serwis komputerowy u Ciebie w domu**

**INSTALUJEMY DARMOWY INTERNET**

Sprawdzimy zasięg i zamontujemy sprzęt.

Aby zamówić montera wystarczy  
zadzwoić: tel: **16 632 09 77**

LECH-KOM ul Konery 3,  
37 600 Lubaczów (Stary Dom Handlowy)



# Klima-tech

serwis



Leszek Żukowicz

tel. 507-433-667

- Klimatyzacje
- Chłodnictwo
- Montaż i serwis w pomieszczeniach biurowych i mieszkalnych
- Naprawa i przegląd klimatyzacji samochodowych

Basznia Dolna, os. Sportowe 1

pożyczka

Umów się na  
**wygodne raty!**



 **SKOK** STEFCZYKA

www.skokstefczyka.pl 801 600 100 (koszt wg taryfy operatora)  
LUBACZÓW, ul. Rynek 7, tel.: 16 632 90 75-77

*Lexal*  
biuro doradztwa prawnego - szkolenia  
Dorota Sobolewska

## Doradztwo i obsługa prawna firm i osób fizycznych

Udzielanie porad prawnych oraz przygotowanie pozwu  
i innych pism procesowych w sprawach o:

- alimenty (także z zagranicy),
- rozwody,
- ograniczenie i pozbawienie praw rodzicielskich,
- podział majątku,
- spadki,
- sprawy z zakresu prawa pracy i ubezpieczeń,
- prawo cywilne,
- prawo gospodarcze,
- prawo handlowe.



Ul. Wierzbowa 25, 37-600 Lubaczów  
Tel./fax: 16 6310239  
kom. 507 481 630  
e-mail: biuro@lexal.eu  
www.lexal.eu



Oferujemy:

- meble kuchenne, pokojowe, biurowe oraz inne,
- komputerową wizualizację wnętrza,
- sprzedaż akcesoriów meblowych,
- sprzedaż i montaż sprzętów AGD,
- sprzedaż ratalną.

Zapraszamy do obejrzenia ekspozycji!

tel./fax (16) 632 02 36, kom. 507 047 771  
Ul. Mickiewicza 197, 37-600 Lubaczów

 storm



LECH-KOM  
REKLAMA 

biuro projektowania graficznego

[www.bsstarydzikow.pl](http://www.bsstarydzikow.pl) [www.zp.iap.pl](http://www.zp.iap.pl)

[www.stakobud.pl](http://www.stakobud.pl)

[www.ughoryniec.iap.pl](http://www.ughoryniec.iap.pl)

**Nasze realizacje**

[www.pcprlubaczow.pl](http://www.pcprlubaczow.pl)

[www.ubezpieczenia.lubaczow.iap.pl](http://www.ubezpieczenia.lubaczow.iap.pl)

**i inne** [cukiernialubaczow.pl](http://cukiernialubaczow.pl)

[www.miody.lubaczowski.com](http://www.miody.lubaczowski.com)

STRONY

INTERNETOWE

SKLEPY INTERNETOWE

FOLDERY

WIZYTÓWKI

CMS

SYSTEMY ZARZĄDZANIA TREŚCIĄ

ULOTKI

REKLAMA

**SEBASTIAN LECHOWICZ**, ul. Kustronia 28, 37-630 Oleszyce  
TEL: 0 607 433 684 e-mail: [s.lechowicz@lechkom.pl](mailto:s.lechowicz@lechkom.pl) [www.reklama.lechkom.pl](http://www.reklama.lechkom.pl)

Informatyczne systemy do zarządzania

**COMARCH**

PARTNER



Tel: 16 632 09 77

LECH-KOM, ul. Konery 3, 37-600 Lubaczów (Stary Dom Handlowy)

Używam



**COMARCH**  
OPTIMA